



燕赵风 中国画名家作品联展

夏日北戴河 劲吹 燕赵风

□尹义坤 邢云

一次在千里之外举办的画展，牵动了麓园画院执行院长李孟贵的心。为何？因为参展的六位画家，张国君、陈卫建、王继平是麓园画院的荣誉院长、副院长，李桂决、黄志林是麓园画院的贵宾，段朝林祖籍巨鹿，是他的家乡。燕赵名家的风云际会，和麓园画院的机缘巧合，促成了李孟贵的千里之行。

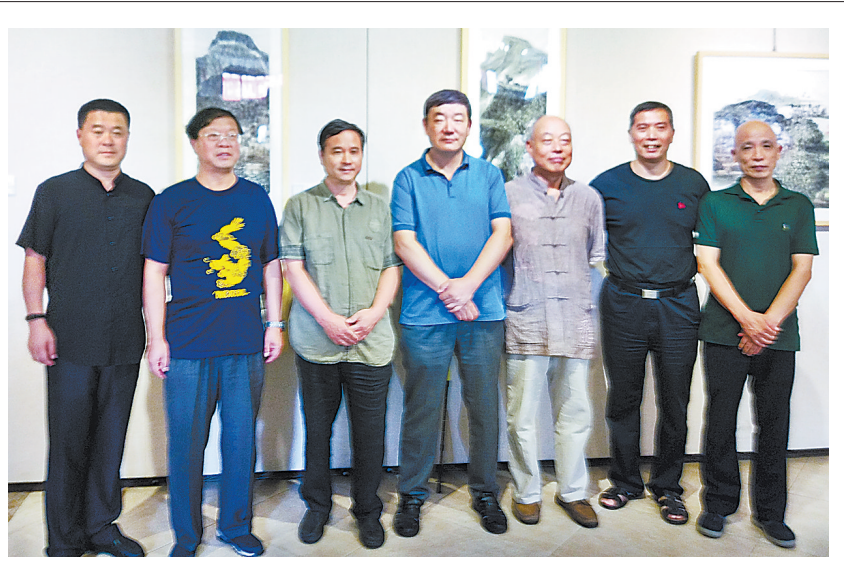
夏日的北戴河，水碧天蓝，绿树红墙。北戴河艺术馆位于北戴河新区蓝海道，毗邻戴河入海口，环境清幽，令人流连忘返。

7月24日至8月2日，由秦皇岛市文广新局主办、秦皇岛市美术家协会协办的“燕赵风”中国画名家作品联展在北戴河艺术馆举行。参展的六位画家是石家庄市美术家协会名誉主席李桂决；石家庄市美术家协会副主席陈卫建；河北省美术家协会副秘书长段朝林以及河北省美术家协会副主席、河北农大艺术学院院长、麓园画院副院长王继平。

参展的六位画家均处于创作盛期，风格成熟，笔墨淋漓，个性鲜明。本次展出作品共60余幅，既有宏大严谨的主题山水，又有心性毕现的花鸟小品，还有吟唱生命的人物写实，显现出画家不同寻常的学术品位和才情识识。

走进展厅，山水、风土、人情扑面而来，燕赵风韵，让每一位观者无不入神。

2016年7月份，王继平先生住在戴河庭院海景公寓一月有余，他的住处与北戴河艺术馆仅一墙之隔。闲暇之余，他经常来艺术馆与友人小坐，或品赏书画，或挥毫泼墨。临别时，王继平先生与北戴



北戴河艺术馆馆长陈勇、麓园画院执行院长李孟贵与 燕赵风 中国画名家合影。左起李孟贵、段朝林、王继平、陈勇、李桂决、陈卫建、黄志林。 邢云摄

河艺术馆陈勇馆长有个约定，将来若有机会，一定联系几位国画老师在这里组织一次画展。

今年春天，王继平先生联系了 燕赵风 画家团队中李桂决、陈卫建、张国君、黄志林、段朝林等五位同仁，与陈勇馆长往来奔走，倾心倾力，终得成行。

李桂决先生的画以宏大的构图来表现林峦之烟云出没、山峰之浮动变幻，苍劲古朴、静谧深邃，撼人心魄。他的作品常用繁密的墨点营造出苍莽的意象，跳动于纸上的韵律，耐人寻味。

张国君先生的山水画作表现的都是太行山水，用笔自在，用墨明净，群山巍然矗立，浑厚沉静，以传统中国画的墨韵来写山写水，写胸中意气。

陈卫建先生和黄志林先生都是从事人物画创作的画家，他们笔下塑造的矿区工人、太行子民等无不具有刚健朴拙、真实淳厚的特质，如见昔日的中原父老。

段朝林先生的青绿山水华美大气、富丽恢弘，对比鲜明的黑白元素强调画面节奏，画面整体温润醇厚，风格鲜明，于精微细腻之中展现一派优雅舒缓的艺术格调。

作为此次画展的策展人，麓园画院副院长王继平先生曾有15年时间对中国山水画苦苦探索，2000年前后，他将创作重点转向花鸟，山水、花鸟取常互修，新近推出的厄瓜多尔印象、圭亚那印象、尼泊尔印象系列绘画小品，以中国画家的视觉、笔触，描绘异域风情，给人

耳目一新的感觉。

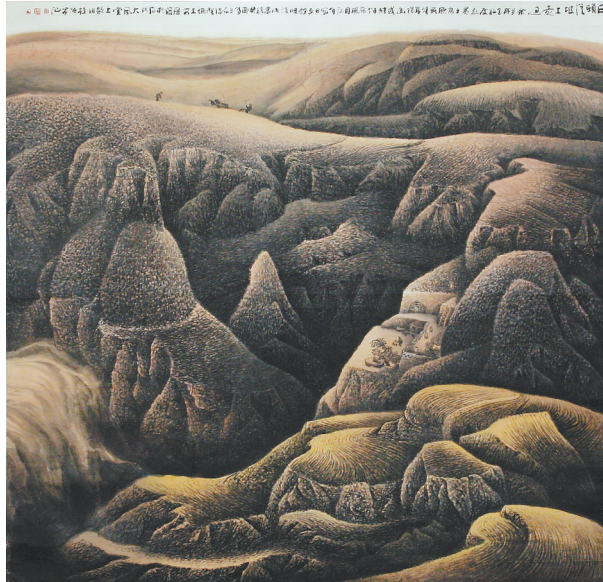
画展开幕当天，秦皇岛文广新局、文联、美协等部门主要负责人以及省内外书画界诸多知名人士应邀前来。附近很多居民以及秦皇岛当地高校师生纷纷涌入，现场人流络绎不绝。六位燕赵画家打造出的这场艺术盛宴，让大家赞叹再三。中国传媒大学教授、硕士生导师王雅萍女士在接受笔者采访时说，这些画家传统功力很强，功底深厚，对生活的描绘认真踏实，有独特的表现方式，笔墨感觉、整体绘画表现，有自己的创新。这次来，学习很多，受益匪浅。

观展者中间有不少学生。这次画展在北戴河艺术馆的举办，无疑给他们欣赏名家画展提供了一次难得的机会，观看高水平的画展能让我学习到很多书上没有的知识，潜移默化中提升自己的专业素养，来自秦皇岛奇石艺术学校的王浩宇同学说，比如看画家笔下的山水，仿佛让他置身于群山之中，燕赵自古多慷慨悲歌之士，万水千山总是情，那种艺术的视觉冲击和雄强的气势让他震撼不已，能在北戴河欣赏到这么高水平的画展，真是一件幸运而又难得的事！

燕赵之风，习习吹来，供人遐思，供人欣赏，那种沁人心脾的燕赵风韵，着实让人油然而生一种着迷，使人忘却世俗的浮躁，享受脱俗的那种超脱的感觉。燕赵风 主题画展无疑给夏日的北戴河增添了一道亮丽的风景。

7月26日，大雨落幽燕，白浪滔天。我们告别北戴河，告别北戴河艺术馆，告别参加 燕赵风 中国画名家作品联展的诸位老师，心中想起著名作家老舍先生写在北戴河的诗句：碧海为琴浪作弦，水仙吹笛老龙眠。滩头自有知音客，谱出风云交响篇。

这是我们对 燕赵风 的衷心祝愿！



《旧头从坡上走过》 李桂决



《万水千山总是情》 张国君



《倩影》 王继平



《柿子熟了》 陈卫建



《古镇又一春》 段朝林



《脊梁》 黄志林

追求传统笔墨时代精神和艺术个性的完美统一

燕赵风 中国画名家座谈会走笔

□邢云 尹义坤

从2012年开始，燕赵风 中国画名家作品(邀请展)联展，相继走进中山、石家庄、深圳、秦皇岛等地，至今已至第4届。他们关注社会、反映时代、感悟自然、热爱生活，追求传统笔墨、时代精神与艺术个性的完美统一。燕赵热土，太行山水，在他们笔下化为一幅幅意境悠远、苍茫浑厚、思想深邃的精品力作，成就了他们各具特色的艺术风格。

一路走来，跋山涉水，披荆斩棘，风光无限。时值 燕赵风 中国画名家作品联展在秦皇岛举办之际，五位参展艺术家，齐聚北戴河艺术馆，畅谈他们对中国画艺术的追求和体会。

作为此次画展的策展人、麓园画院副院长、河北省美术家协会副主席、河北农业大学艺术学院院长、硕士生导师王继平先生说，当代中国画画家要坚守三点：一是要重视对中国传统笔墨的研究，二是作品要具有时代精神，三是要有自己的艺术格局，艺术表达方式的个性化。从这三点来看，燕赵画家在面对传统与创新的时候，不为世俗所左右，始终立足于传统，在表现题材和艺术风格上，都有

自己的特色。

具体至 燕赵风 而言，王先生说，这几位画家 和而不同。如果说燕赵画家的画有什么共同特点，那就是他们的作品都来源于生活，表现的东西都是自己身边非常熟悉的生活内容。一方面，大家对燕赵情怀、对生活的关注、对艺术的追求等方面，是和。而彼此画作的表现语言、方式等方面却大为不同，各具千秋。

李桂决先生是六位画家中的长者，现任河北省山水画研究会副会长，石家庄市美术家协会名誉主席，中国美术家协会会员。早在1993年，他的画作《旧头从坡上走过》便摘得首届中国山水大展的金奖，也使他一跃而为当代北方山水画的重要代表人物。盛名之下，李先生谦卑依然，他将自己定位为专业的业余画家。

李先生说，燕赵风 的特点就在于它的朴实。不仅仅是画风朴实，燕赵画家的为人也朴实。如今画坛，有人略有成绩便目空一切，自我意识强烈到无以复加，简直不可思议。而燕赵画家较少有这种风气。他建议，燕赵风 一定要立足于生活，承袭传统的同时要借鉴别人的长处为己所用，全身心投入，

再之要保持创作的鲜明个性，丰富内心世界，时刻提醒自己不能放松，善待艺术，如此才能把路走远。

陈卫建先生是国家一级美术师，中国美协会员，河北省美协常务理事，国画艺委会副主任，麓园画院副院长。他的画以人物写实为主，其画作数次入选全国大展并获奖。他曾任井下矿工的生活经历，笔下题材自然而然会有涉及。有论者对国画写实有争论，姑妄听之即可。画家的个人风格是长久以来自然而然的形成，他比较推崇吴冠中的 笔墨等于零 的观点，就是说，脱离了具体画面的孤立的笔墨，其价值等于零。陈先生说，画家的作品应有时代特征，他并不喜欢展现丑陋、阴暗的艺术，而今社会前行迅速，处处张扬希望，艺术家应该展现阳光、积极、正面的精美作品。

段朝林先生是国家一级美术师，中国美协会员。现为 中国美协重彩画研究会理事，中国工笔画协会会员，河北省美协副秘书长。他擅长人物、山水，尤其青绿山水见长。他说，中国的山水画表现山川丘壑之美，表现画家的领悟，山水的灵性与心境，青绿山水尤其如此。在段先生看来，青绿山水设色典雅、庄重、大气，色彩即是世界，段

先生对青绿山水形式、内容、技法等方面进行了积极的探索研究，用笔用墨上更加 随心所欲，极大地丰富了绘画语言，加强了画面的视觉冲击力。他认为，传统是一种观念，传统也是一种实践，古人的实践，艺术实践中切记 有个人面貌，有现代气息。

黄志林先生也是国家一级美术师，中国美协会员，1997年他曾被中国文联授予 中国画坛百杰画家 称号，是享受省政府津贴的专家。他与陈卫建先生一样，有着相同的生活工作经历。在井陘长大，矿工出身。黄志林先生的作品中有不少以矿工为表现对象的作品，比如1990年的《煤魂》和1994年的《黑魂 白云》等等，他将生活中的本然情感与绘画语言对接、融合，凸显出画家一贯葆有的平民情怀。黄先生说，生活、学问、技术，是美术的三大基本功，早年的矿工生活滋养了笔墨，虽然时间短但是刻骨铭心。从感性到理性，他的笔墨很是注重情感的传达，笔端有自己的情绪注入。他习惯没有起稿过程，落笔一气呵成，自如地绘画，自信地生活。

因为有其他活动与本次画展日期冲突，河北省美协副主席、河北画院原院长、麓园画院荣誉院长张国君先生无法亲临 燕赵风 画展现场，他深表遗憾，但始终关注画展的进展情况。张先生的画作绝大多数都是表现太行山水，有着浓郁的燕赵风情。他在河北画院期间，数次筹划组织优秀画家 走进太行，举办 走进太行 巡回展。创作期间，画家们积极交流、切磋艺术，形成了浓厚的学术交流氛围，与广东画院等机构举办交流展活动，扩大了河北美术的影响，为河北美术从美术大省走向美术强省作出了积极的贡献。

麓园画院团队

郑世芳 河北省文联原副主席，中国作家协会会员，中国书法家协会会员，中国儿童文学研究会副会长，河北省工艺美术学会会长。麓园画院顾问。

张国君 中国美术家协会会员，河北省美协副主席，国家一级美术师，河北画院原院长，第十二届全国美展综合材料画展展区评委，河北省文史馆馆员。麓园画院荣誉院长。

李孟贵 邢台市麓园美术馆馆长。河北省第二届十大杰出青年。麓园画院执行院长。

陈卫建 中国美术家协会会员，河北省美协常务理事，国家一级美术师，石家庄市美协副主席。麓园画院副院长。

颜景龙 中国美术家协会会员，河北省美协副主席，国家一级美术师，河北省文史馆馆员，享受国务院政府特殊津贴，河北画院院聘画师。麓园画院副院长。

马唯驰 中国美术家协会会员，中国工笔画学会理事，河北省文史馆馆员，河北民族师范学院美术与设计学院教授，承德市美术家协会主席。麓园画院副院长。

王继平 中国美术家协会会员，河北省美协副主席，河北省中国画学会副会长，河北农业大学艺术学院院长、教授、硕士研究生导师。麓园画院副院长。

钱广信 中国美术家协会会员，中国水墨研究院艺委会主任委员，中国美协山水画创研室画家，河北省中国画学会理事，河北省美术创作中心创作员，河北画院画院研究员。麓园画院副院长。

刘立勇 中国美术家协会会员，中国艺术教育研究院培训中心导师，中国画创作研究中心导师，邢台市美术家协会副主席。麓园画院副院长。