

创新造林绿化机制 实施重点工程带动

张家口近五年每年造林绿化超百万亩

本报讯(记者高振发、刘雅静 通讯员赵彩芬)张家口牢固树立生态优先意识,紧紧围绕建设首都水源涵养功能区和生态环境支撑区定位,创新体制机制,近五年来,每年以100万亩以上的速度大力实施造林绿化工程。到2016年底,全市森林面积达到2156.7万亩,森林覆盖率达到39%,较2011年增加6.4个百分点。2017年计划实施造林绿化任务240万亩,到2022年森林覆盖率达到50%

到2016年底,全市森林面积达到2156.7万亩,森林覆盖率达到39%,较2011年增加6.4个百分点。2017年计划实施造林绿化任务240万亩,到2022年森林覆盖率达到50%

全市形成了浓厚的造林工作氛围。创新造林绿化机制。该市政府推动与市场化运作相结合,积极创新推广租地造林、流转造林、合作造林、承包造林、社会造林等多种造林模式,引导社会主体参与造林绿化,解决了造林用地、造林质量、脱贫致富、产业发展等一系列难题,林业建设走上了良性循环发展的道路。同时,坚持深化改革,建立贷款融资、基金融资、众筹融资、碳汇融资多元化的投融资机制,力破融资瓶颈。特别是2016年,该市通过贷款融资33.2亿元,中国绿化基金会捐资200万元,中国绿色碳汇基金会老牛基金投资1.86亿元,解决了造林资金哪里来的问题,通过中国绿色碳汇基金会平台众筹融资,提高了民众参与

造林的积极性。市委、市政府还创新考核机制,成立生态环境改善考核领导小组,把林业建设的各项任务指标纳入考核范围,做到责任目标、责任单位、责任人员和问责措施四落实。此外,在多年的造林绿化实践中,张家口还探索出多种管护新机制,推广了施工方承包管护,工程建设成果实行交钥匙工程,推广了塞北林场聘请公司管护、崇礼区公开招聘专业公司管护等市场管护模式,收到良好效果。实施重点工程带动。本着为首都阻沙源、涵水源,张家口下大力实施京津风沙源治理、退耕还林、京冀生态水源保护林等一系列重大工程,大规模、高标准推

进造林绿化工作,取得了显著成效。仅在2016年,该市就完成造林绿化230.3万亩,其中冬奥会绿化工程结合国家储备林基地建设,全年完成奥运绿化36万亩,重点区域绿化6万亩,崇礼赛事核心区绿化工程和迎宾廊道绿化三期工程全部完工,栽植各类苗木160万株;完成退化林分改造试点工程建设任务96.57万亩;利用农发行贷款完成国家储备林基地67万亩等。通过重点工程带动,全市造林绿化步伐明显加快,造林质量明显提高。2017年该市计划实施造林绿化任务240万亩,其中人工造林222万亩,飞播造林10万亩,封山育林8万亩。为实现到2022年森林覆盖率达到50%的目标,该市编制了造林绿化规划,计划利用7年时间完成人工造林678.04万亩,抚育管护863万亩,封山育林82.05万亩。到2022年,全市新增森林面积775万亩,森林总面积达到2764.65万亩。

张家口开展集中整治双违专项行动

本报讯(记者刘雅静 通讯员邵俊琴)张家口将在未来的两年时间内,开展集中整治违法用地违法建设专项行动,对全市未批先建、私搭乱建、超期临建、擅自改变规划及土地用途等“双违”行为进行全面清查治理,集中整治违法用地、违法建设行为,进一步规范城乡规划和国土资源管理,提升城乡建设品位和管理水平。今年9月15日前完成全部整改任务的75%以上,12月15日前实现违法占用耕地“清零”目标。此次“双违”整治,将对全市未批先建、私搭乱建、超期临建、擅自改变规划及土地用途等“双违”行为进行全面清查治理。整治重点区域为城镇主干道两侧、主要出入口、国省干道两侧、旅游风景区、历史文化街区、主要河道两侧、水源地周边、城乡接合部区域,以及群众反映强烈的重点案件、存在违法违规行为的建设项目和未整改到位的土地违法案件。据了解,集中整治专项行动将用两年时间,从今年7月到2019年7月,分为集中攻坚、深入治理、巩固提升三个阶段。从今年7月到明年4月为集中攻坚阶段。全面摸清各类“双违”的基本情况,建立属地台账,对一些基本情况已清楚的“双违”行为及时查处整改。以今年6月底的数据为基数,彻底清理2015年以来卫星遥感监测发现的未消除违法状态的违法占地和例行督查等其他途径发现的违法占地,9月15日前完成全部整改任务的75%以上,12月15日前实现违法占用耕地“清零”目标。

南山汽车产业园 倾力打造国际一流汽车城

本报讯(记者刘雅静 通讯员张润海、樊东岳)8月15日,吉利汽车张家口分公司整车制造项目工厂的整车展示区内,全新高端品牌领克汽车、新鲜出炉的汽车零部件产业园内,加拿大麦格纳汽车技术有限公司试生产汽车座椅下线。至此,坐落于怀安经济开发区内的张家口南山汽车产业园内的汽车装备制造带动全市汽车产业迈向高端。据了解,园区主导产业为高端装备制造,重点发展以沃尔沃汽车发动机和吉利整车制造项目为核心的汽车产业,倾力打造集汽车整车、发动机、变速箱、汽车零部件、新能源汽车和试车场、研发中心、物流储运及相关配套产业于一体的国际一流汽车城。

办好民生实事 共绘文明画卷

宣化区创建文明城市纪实

□记者 高振发 刘雅静 通讯员 孙明鹏

8月14日,宣化区组织发动万余名由机关干部、社区干部等各界人士组成的志愿者队伍,走上街头开展志愿服务,清洁公交站牌、维护交通秩序、清扫马路、清除小广告,这是该区近两个月来第九次开展大规模志愿服务活动。文明城市创建工作启动以来,宣化区围绕群众关心的乱停乱放、垃圾处理、占道经营、环境卫生等热点难点问题,以前所未有的工作力度打响了12项创城攻坚战,着力办好城市基础设施改善提升等一批民生实事,切实增强群众的获得感和幸福指数。全区上下拧成一股绳,宣化区建立起党政一把手亲自抓、分管领导全力抓、责任部门具体抓的工作格局。

分门别类地对标文明城市实地考察测评的各项标准,成立了思想道德建设、窗口行业创建等12个专项工作组,分别由区领导挂帅领兵,与市创城指挥部逐项对接,迅速形成了纵向到底、横向到边的工作机制。并在区确定了204个参与创建单位、246个测评点位,全部责任到人。提档升级城市品位。宣化区在创建文明城市工作中,从群众不满意的地方改起,从群众最关心的环节抓起,让群众得到最大的实惠。今年计划实施城市道路建设工程12项,计划总投资6.67亿元。截至目前,已完成投资1.79亿元。在城乡一体化道路建设方面,今年新开工和续建城乡道路建设工程14项,计划总投资13.2亿元。在城市主干道设置隔离栏80千米,修补破损路面9500平方米,修复步行便道2.3万平方米,完善交通标识牌1800块,重画交

通标志线210千米。对城区500余座下水井进行集中清理,清掏淤泥150余立方米,修补破损井盖250余个。志愿服务温暖你我他。宣化区全面加强志愿者队伍建设,依托组织、宣传、共青团、工会等党群团体及银行、邮电、出租车等行业,积极发展网上注册志愿者,将志愿服务活动与创城工作有机结合,做到同安排、同落实、同考核、共促进。利用周六日和节假日,组织开展环境卫生综合整治、不文明交通违法行为劝阻、关爱残疾人和留守儿童等接地气、惠民生、暖民心的志愿服务活动,形成了常态化、制度化的志愿服务机制。截至目前,全区已发展网上注册志愿者队伍358支,注册志愿者达3.3万余人,组织开展各类志愿服务活动480余场次,清理垃圾千余吨,清除小广告7500余处,为群众办实事好事7800余件。

桥东区 对餐厨垃圾集中收集清理

本报讯(记者刘雅静 通讯员顾瑛鑫)近日,张家口市桥东区域城管局联合京环桥东公司在冠垣广场、汉庭酒店等小型餐饮业密集区域配备了10个餐厨垃圾专用桶,作为整治乱泼乱倒餐厨垃圾首批试点,实现了餐厨垃圾专用桶回收统一清运。为使餐饮单位、商铺严格执行倾倒规定,该区域城管执法人员和城管志愿者在小型餐饮业密集区域逐户上门宣传,引导商家将餐厨垃圾统一倾倒入餐厨垃圾专用桶中。京环桥东公司每天下午和晚上定时对投放的10个餐厨垃圾专用桶进行清理。经过10余天的运行,大部分商家已严格按照规定倾倒餐厨垃圾。



近年来,赤城县三道川德康公司农光互补扶贫光伏发电项目,装机容量达到16兆瓦。他们棚内种植蘑菇,棚顶光伏发电,实现了光能和土地的集约化、立体化综合利用,让农业种植实现绿色、高产、高效。图为工人在食用菌光伏大棚内采摘香菇。 申贵飞摄

河北农业大学驻张北县鱼儿湾村工作队

精准帮扶帮到了农民心坎上

省深度贫困县脱贫攻坚记者行

□记者 高振发

大棚里一人高的架豆秧已经挂满了架豆,露天地里一尺多高的藜麦苗葱绿一片,草原天路上摆摊的村民正忙碌着应酬游客。这是8月10日记者在张北县战海乡鱼儿湾村采访时看到的景象。鱼儿湾村距县城80公里,这里自然条件差,土地瘠薄靠天收。到2015年底,全村297户、660人中,有贫困户202户、493人。2016年2月26日,以河北农业大学校长办公室主任翟玉建为第一书记的扶贫工作队,冒着严寒,踏着积雪,驱车千里,来到地处坝上的鱼儿湾村开展精准扶贫工作。

老人。谈起致贫原因,翟玉建介绍,通过入户走访,座谈交流,召开村两委、党员和村民代表会议,结合该村实际,工作队很快精准绘制了帮扶规划图,形成了一区二线双基地的5年发展规划。一区即通过美丽乡村建设,改造提升基础设施,建成一个宜居生活区;二线即建设一条以鱼儿湾村为中心的休闲观光农业旅游线路,建设一条连接无名烈士墓、革命烈士于战海等红色旅游资源的红色旅游线路;双基地即建成供应京津、冬奥会的有机食品、蔬菜供应基地和休闲旅游服务基地。

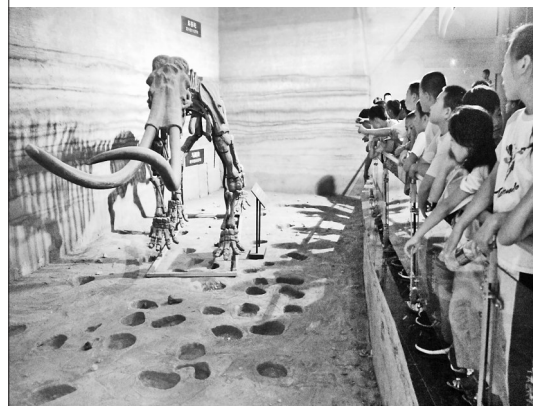
调结构发展产业扶贫。有科技专家手把手指导,咱就有了增收致富的主心骨。今年53岁的支桂春一边在地里拔草,一边和记者唠起了家常。我家3口人,儿子正在上大学二年级,每年的学费生活费就得2万多元。2017年在驻村工作队的帮助下,支桂春改变了种植结构,种植5个大棚架豆、试

种南瓜10亩。从种植到管理,河北农大的科技专家经常上门指导。预计今年5棚架豆纯收入2万多元,10亩南瓜收入2万元。这是过去种土豆、莜麦靠天收的4倍多。看来种田也得讲科学。支桂春乐呵呵地说。工作队邀请河北农业大学专家教授到村,现场指导讲解栽培管理措施,提高架豆产量和品质。2016年贫困户仅进棚务工收入就有4000元/人以上,全村贫困户累计务工收入在20万元以上。走进村西南山坡上的藜麦地,翟玉建指着一尺多高的藜麦苗介绍说,去年试种的藜麦平均亩产350斤,单产最高达到600斤/亩,每公斤卖到了11元,平均每亩收入达到2000元左右,是农民传统种植的莜麦、胡麻等农作物收入的3倍以上。今年在工作队的协调下,把藜麦申请了扶贫项目,全村种到600余亩,可带动贫困户100多户,户均能增收3000多元。翟玉建说。

旅游+ 拓宽农民增收路。湛蓝的天空下,草原天路向远处蜿蜒伸展。路边盛开着大片野花的草地上,57岁的鱼儿湾村民岳万银正向游客介绍着自己的旅游项目:“卡丁车每小时100元,骑马一次50元,羊拉车一次80元。没想到咱土里刨食的农民也能吃上旅游饭。谈起旅游,村民岳万银难掩内心的激动,去年我在这儿卖土豆、烤红薯、莜麦、胡麻等土特产,加上烤羊肉串、骑马等,挣了6万多元。真是感谢工作队同志的引导和帮助,要不我们村民哪想到靠旅游也能挣钱呀。像岳万银一样,一年来,该村先后有20余户村民在草原天路销售本村农产品,开展卡丁车、骑马等旅游项目,户均年收入超过5万元。开展旅游+让村民增加了收入。鱼儿湾村申报了河北省2017年美丽乡村。工作队还请来了由河北农业大学城乡建设学院院长李国庆教授率领的设计团队进行规划设计。目前,鱼儿湾建设美丽乡村的各项举措正按照设计规划陆续实施,一个具有坝上特色的“双鱼小镇”初现端倪。



近年来,张北县战海乡积极依托草原天路发展民俗旅游,以旅游业带动群众增收致富。图为8月16日,游客正在入住战海乡阿不沟村天路雪乡度假村。 张树军摄



泥河湾博物馆是全国规模最大的石器专题博物馆,凭借独特的泥河湾文化,每年吸引游客10余万人慕名前来参观。图为夏令营的小朋友正在参观泥河湾博物馆。 全辉摄