

河北呼唤更多 君乐宝质量

微评 先行赔付 有利于消费维权

□蔡晓辉

11月2日,第三届中国质量奖颁奖大会在北京举行。君乐宝代表国产奶粉荣获中国质量奖提名奖。(据11月8日本报报道)

在全球同行业首家通过欧盟食品安全全球标准BRC A+顶级认证、登陆香港市场销售、入选CCTV国家品牌计划、在世界食品品质评鉴大会获得金奖、荣获由美国PDMA(产品研发及管理协会)颁发的2016年卓越创新企业特别奖、荣获国际权威质量评定组织B.I.D颁发的国际质量管理卓越和创新钻石奖。再加上本次的中国质量奖提名奖,君乐宝近年来在国内外质量领域连续获奖,让人惊叹。

与频繁拿奖同向同行的,是骄人的市场成绩。2017年君乐宝集团销售额突破100亿元,其中奶粉销售额增幅超过100%,今年前三季度君乐宝奶粉销量同比再翻一番,

部分明星产品的销量增幅更是达到350%以上,甚至出现奶粉供不应求的现象。君乐宝用一张张漂亮的成绩单证明了质量的巨大魔力和作用。

这就是质量与市场之间的正相关关系:企业越重视质量、越注重提升质量,市场所给予的回馈就越丰厚。从这个意义上讲,君乐宝连番获奖,不仅是国产奶业的荣光,对所有企业而言,也是高质量发展的示范。高质量,是企业做强做大的基石,推动高质量发展,市场大有空间、企业大有可为。

质量是企业的生命,质量兴则企业兴。那些越挫越强的企业,一定有自己独特的基因。君乐宝这个独特的基因,就是对质量的孜孜以求。以其获得的欧盟食品安全全球标准BRC A+顶级认证为例,A+级认证要求企业始终面对不确定的飞行审核,一旦在一次突击审核中未能达到标

准,认证资格就会被取消。这个认证说明君乐宝可以通过随时而至的突然检查,也足以表明君乐宝以一颗战战兢兢、提心吊胆的敬畏之心,在每一天、每一个环节都严格保障产品的质量。

欧洲委员会原主席雅克·戴勒曾说,为了企业的成功,为了企业的竞争的成功,我们必须为质量而战。面对商海沉浮中企业的生与死、起与落,我们必须愈发清醒地认清一条:为质量而战、走高质量发展之路,是中国企业、河北企业走向成功的必由之路。

从经济发展趋势而言,消费结构全面升级,需求结构快速调整,对供给质量和水平提出了更高要求。这是所有企业面临的压力,却也为其指明了发展的方向。市场如海,质量为帆。快速适应高质量发展的要求,迅速切换到高质量发展的轨道上来,像爱护眼睛一样爱护质量,企业所赢得的

将是一片广阔的市场海洋。

如果说企业也有性格的话,那么君乐宝的性格就是轴。为了质量,君乐宝曾把原来已经设计好的酸奶二期工厂方案推翻重来,放弃原定的设备,全部按照国际最先进标准重新做方案。正是这个死磕质量的轴劲,才成就了今日的君乐宝。

中国质量奖是一个含金量颇高的奖项。目前,河北共有四家组织获得中国质量奖提名奖,与先进省份比,还有一定的差距。期待更多河北企业像君乐宝一样拿出一股追求质量的轴劲,推动河北制造向河北创造、河北速度向河北质量、河北产品向河北品牌的转变,共同书写新时代质量强省新篇章。

□江德斌

电商平台在让消费者享受到快捷购物的同时,也因假货泛滥而广受大众诟病。目前,很多商家主动承诺假一赔十,一些平台开始承诺先行赔付,即在出现售假行为、给消费者造成损失时,由平台先对消费者进行赔付,然后再对售假商家进行索赔。(据《法制日报》11月12日报道)

眼下,很多消费者不是不想维权,只是因为维权成本过高、流程复杂、繁琐,或者很难找到商家,所以只好被迫放弃维权。而先行赔付,则将赔偿责任转移到平台身上,消费者不用再找售假者维权,只需向平台索赔即可,从而压缩了维权流程、提高了赔偿效率。而平台获得追偿权后,就可依法向售假者索要高额赔偿,从而令售假商家付出更大代价,有效遏制制假售假行为。

买到真货是消费者最基本的要求,因买到假货得到赔偿也是顺理成章的事。期待更多电商平台依法履行职责,拿出更多先行赔付之类的担当,积极打击售假商家,更好维护消费者权益,促使电商环境不断得到净化。

纵横谈 zonghengtan@126.com

集思录

用执法和治理创新给 快递三轮 降速

□斯涵涵

日前,陕西西安交警部门与快递协会建立交通违法行为抄告制度,快递员交通违法行为将由交警通报协会并抄送企业。即日起,对一个月内被处罚过一次的快递员,给予批评教育;一个月内被处罚两次的,扣除一定工资;一个月内被处罚3次及以上或全年被处罚5次及以上的,企业予以开除,信息记入个人交通文明档案,由协会在全市行业内进行通报,不得在西安再从事快递员工作。(据人民网11月12日报道)

近年来,随着电商网购的兴盛,作为电商生命线的快递物流行业也得到了迅猛发展。快递物流行业在给人们的网购生活带来极大便利的同时,也带来了交通安全与秩序的困扰。在多家快递公司的电动三轮车风雨无阻、风驰电掣的背后,闯红灯、乱穿马路、乱停车、边骑车边打电话等交通违法行为似乎也成了家常便饭。可以说,快递小哥的疯狂三轮,亟需进行治理。

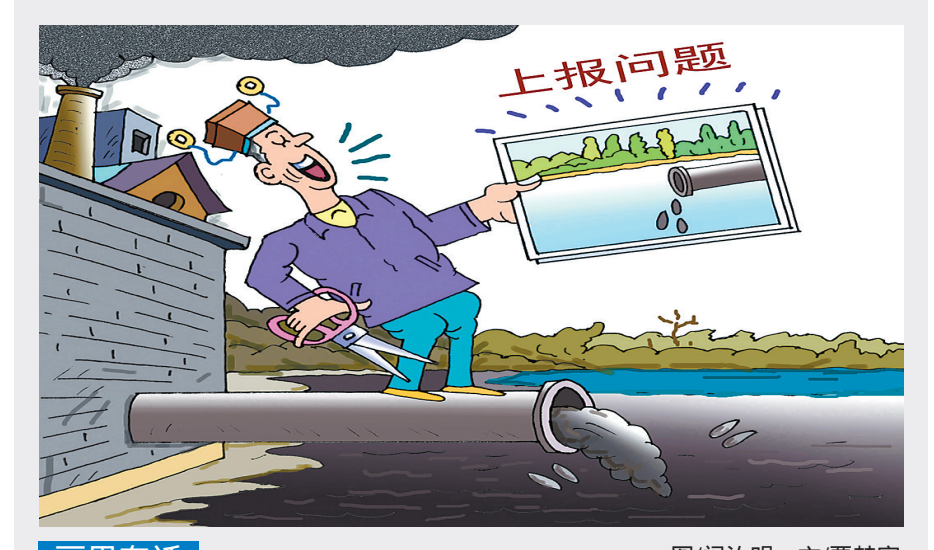
《快递暂行条例》中明确规定,快递从业人员应当遵守道路交通安全法律、法规的规定,安全、文明驾驶机动车。今年3月,公安部交管局发文规范快递外卖业电动自行车管理,规定多次严重违法配送员全

行业禁入。实际工作中,各地也都相继开展了针对快递员从业人员的交通安全整治活动,然而收效并不明显,快递员导致的交通事故乃至事故仍屡见不鲜。

西安建立的交通违法行为抄告制度,最大的亮点在于交警部门与行业协会的合作。行业协会的介入必将有力推动全行业禁入要求的落实,有效防止以前那种快递员这家违规受罚、换一家继续从业的现象,极大提升法治的威慑力,让快递小哥不敢再随心所欲地任性狂奔。

此外必须注意到,快递物流企业不合理的考核制度也是导致配送员超速、闯红灯等严重违法行为产生的重要原因。在严惩快递员交通违法行为的同时,有关方面也要认真履行行业指导、监管责任,促使企业调整完善职工考核制度,让快递小哥尽快从闯红灯还是被扣工资的两难选择中解脱出来。

双11已经过去,但快递运输高峰期才刚刚开始。据报道,双11期间(11月11日至16日),初步预计全行业处理的邮(快)件业务量将超过18.7亿件。期待各地能多一些类似交通违法行为抄告制度的执法和治理方式创新,让快递三轮,从今年双11的下半场出发,既快速又文明地驶向未来。



画里有话 图/闵汝明 文/贾梦宇

如此 打卡式 巡河不应有

近日,广州市河长办通报了全市治水情况及河长履职情况,曝光了3位存在打卡式巡河,没有上报问题、或者上报问题避重就轻的村(居)级河长。比如管理桔树涌的广州市番禺区村(居)级河长郭志全,上报过7个问题,4个垃圾问题,1个共享单车问题,还有2个是把拆违现场图片当成问题上报。其中共享单车问题描述为排水口发现废旧自行车,然而从现场图片中却可以明显看出该排水口正在排放乳白色的污水。(据《南方都市报》11月10日报道)

常在河边走,却对污水问题视而不见,甚至压根就不在河边走,如此打卡式巡河,难免把河长制这本好经,给念歪了。

谨防 黑加油站 成 隐形炸弹

□杨玉龙

没有防雷、防静电措施,没有消防设备,一些不法分子私自建加油站,改装油罐车,在街上公然揽客。记者日前调查发现,在广西一些地方,有人非法销售国三、国四柴油以及非标调和油,造成车辆损害和环境污染。有的黑加油站,就设在正规加油站边上,抢生意,有的与居民厨房为邻,成为公共安全隐形炸弹。(据新华社11月12日报道)

将黑加油站比喻为隐形炸弹,并不过分。梳理媒体报道就会发现,黑加油站,爆炸事故就曾经发生过,不但导致周边居民房屋受损,而且造成人员伤亡。而改装油罐车形成的流动黑加油站,还给道路安全埋下巨大隐患,其危害性也不容小觑。

清除这些隐形炸弹,需要强有力的监管与执法。公安、安监、质监、环保、消防、运管、税务等部门,应形成固定的联合执法机制,对黑加油站,依法严管严打。同时,须深挖利益链条,严厉打击黑加油站背后的保护伞,消除其卷土重来、死灰复燃的深层次原因。此外,还要优化正规加油站布局,让正规加油站充分占领市场,挤压黑加油站的生存空间。

品牌农业 助推农业现代化

我省推广产业扶贫十大典型模式

产业扶贫是帮助贫困地区农民走向富裕的有效路径之一。为充分发挥典型示范和辐射带动作用,提升产业扶贫质量水平,促进产业扶贫取得更大成效,助力全省脱贫攻坚,通过各地挖掘筛选、总结提炼、逐级推荐,近日,省农业农村厅、省扶贫办在广泛征求意见的基础上,按照产业链条完整、联结机制紧密、扶贫成效显著、典型代表突出、产业竞争力较强的标准,综合评比选出全省产业扶贫好经验、好做法。

产业扶贫十大典型模式如下:

涞水 双带四起来 旅游扶贫模式。涞水县依托三坡旅游资源,探索推行双带四起来 旅游扶贫模式(即景区带村、能人带户;把产业培育起来,把群众组织起来,把利益联结起来,把文化和内生动力弘扬起来),被列为全国学习典型案例。具体做法是:做好一个规划,建好一个合作社,用好一个经营模式,建好一个带贫机制,实现可持续发展。

平泉 三零 食用菌扶贫模式。平泉针对产业扶贫群众发展生产缺资金、投资经营怕风险、离家不便难就业等问题,依托食用菌、设施菜为主,经果林、畜牧养殖为辅的两主两辅产业,探索实施了投入零成本、经营零风险、就业零距离的三零模式,让贫困群众广泛参与产业扶贫,直接稳定受益。2015年以来,累计发展三零模式百亩以上

园区112个,直接带动7900户、16300名贫困群众脱贫,户均年增收2.7万元。该模式被原农业部列为全国产业扶贫十大典型范例。

涿鹿 绿色园区产业扶贫模式。涿鹿县省级现代农业园区于2010年开工建设。近年来,该县将园区建设作为践行新发展理念、推进脱贫攻坚、落实乡村振兴战略的重要抓手,立足资源禀赋和产业特色,坚持示范带动、科学引领、创新发展,走出了一条绿色脱贫的改革路径。截至2017年底,园区累计投资12.5亿元,带动园区及周边57个村、3090户贫困户、5508名贫困人口增收致富。

威县 金鸡 扶贫模式。在国务院扶贫办的指导下,威县引进德青源公司,探索了以整合资金建厂、企业租赁经营、贫困群众分红、集体经济受益为核心的金鸡 资产收益扶贫模式,有效解决了贫困村、贫困户的增收问题,走出了一条贫困群众受益明显、参与广泛、后劲持续的脱贫攻坚新路。

魏县 扶贫微工厂 扶贫模式。魏县坚持把脱贫攻坚作为全县重大政治任务,聚焦留守妇女、残疾人、老弱病残等特殊群体,大力推进扶贫微工厂建设,让半劳力、弱劳力在家门口就业,实现群众增收、村集体增益、企业增效、产业增强 一举四得。目前,全县共发展 扶贫微工厂

252家,带动贫困人口就业6160人,带动贫困户增收2.7万元。

武邑 京东 跑步鸡 电商扶贫模式。武邑县在脱贫攻坚中,将电商扶贫作为产业扶贫的重要载体,借力京东平台,精心打造了扶贫 跑步鸡 项目,产生了很好的经济和社会效益。该县的主要做法是:政府主导建平台,加大资金支持,强化保险保障,京东助力做品牌。

曲阳 光伏扶贫模式。近年来,曲阳县抓住国家支持光伏扶贫的政策机遇,努力把光伏扶贫这件好事高质量办好,使阳光收入 精准惠及贫困群众。2016年以来,全县累计整合荒山荒坡1485亩,建设村级光伏扶贫项目99个、29.7兆瓦,电站收益覆盖贫困村159个,贫困群众每年直接增收150余万元,村集体每年增收2600余万元,带动近1300名贫困群众就业增收脱贫。

滦平 产业集群扶贫模式。滦平县通过承德兴春和现代农业园区,探索出园区+企业+合作社+贫困户的兴春和产业集群扶贫模式,成功拉动20个乡镇、118个行政村的4916户建档立卡贫困户参与其中,被批准为承德市唯一国家级农村产业融合发展示范园,被财政部列为资产收益扶贫典型案例在全国推广。2017年,园区经营收入达到6600万元,直接带动847户、2541人稳定脱贫,户均增收16649元,实现了企业、贫困户、

区域经济的三赢。

阜平 五位一体 扶贫模式。阜平县针对产业基础薄弱、主导产业不突出、有劳动能力贫困对象 无业可就 等问题,经多方论证引入食用菌产业,按照政府主导、银行助力、企业带动、农户参与、保险兜底 五位一体模式,不断壮大产业规模,带动贫困人口脱贫致富。2015年以来,天生桥镇食用菌核心区已发展1500亩,建成暖棚41栋、冷棚217栋,年产鲜菇2880吨,产值2300万元,带动314户贫困户、1100名贫困人口增收,走出了一条让贫困县无中生有引产业,贫困群众参与产业拔穷根的产业脱贫路子。阜平县的主要做法是:政府主导,产业有支撑。银行助力,发展有资金。企业带动,生产有标准。农户参与,增收有渠道。保险兜底,经营有保障。

饶阳 产业基地扶贫模式。饶阳县立足发挥设施葡萄产业 区位优势、市场成熟、效益较高 三大优势,通过精准定位、破除瓶颈、服务到家、培树品牌四个轮子驱动,带领贫困群众抱团发展设施葡萄产业,走出了一条培育产业基地、推动抱团脱贫的新路子。主要做法是:因势利导,精准定位,让群众 想种。技术到户,服务到家,让群众 会种。健全体系,擦亮品牌,让群众 种好。(赵红梅)

在实施乡村振兴战略过程中 如何实现农村生态环境可持续发展?专家建议 结合不同区域生态功能 分区推进乡村生态振兴

我省是全国唯一兼有高原、山地、丘陵、平原、湖泊和海滨的省份,生态系统完整,生态区位独特,在京津冀协同发展发展中担负着建设生态环境支撑区的任务。我省又是农业大省,农村多分布在生态环境较为重要和敏感的区域,农业农村是建设京津冀生态环境支撑区的主要因素之一。为此,省环境科学研究院的有关专家建议,我省应结合不同区域生态功能,分区推进乡村生态振兴,整体提升生态承载能力。

打造京津保生态过渡带燕赵样板。此区域主体生态功能是为京津城市发展提供生态空间保障,应合理调减耕地规模,适当增加生态用地比重,充分对标京津农村发展模式,打造燕赵美丽乡村样板。以调整种植结构为抓手适度退出城郊耕地,保护周边耕地和土壤污染严重区耕地。用大网格宽林带建设成片森林和恢复连片湿地,扩大绿地面积。

推进坝上高原生态保护区农业农村保护性发展。此区域主体生态功能是防风固沙和涵养水源,应以生态建设带动林下经济,推进农业农村保护性发展。西部以恢复和建设疏林灌草景观为主,东部以林为主,积极发展林下经济产业。加强森林公园、湿地公园、自然保护区的配套设施建设,提升生态景观水平。发展节水型农业,推行农田季节性休耕。

探索燕山 太行山生态涵养区生态补偿新进展。此区域主体生态功能是京津冀生态安全屏障,应围绕京津风沙源治理、太行山绿化、京津冀生态水源林、退耕还林等重大绿化工程,做好与京津的生态补偿工作。打好太行山绿化攻坚战,密切结合脱贫攻坚,建设生态经济型防护林,在燕山加强大型生态林带示范带动,着力建设水源涵养林和水土保持林,完善区域横向生态补偿制度。

提升低平原生态修复区农村人居环境。此区域主体生态功能是农田生态保护、水源涵养和环境宜居,应全面提升农村人居环境,大力开展农业节水,控制灌溉面积无序增长,发展补充灌溉和微水灌溉。还要加强农村土壤污染防治和生态修复,严格保护耕地和基本农田。以农业规模化生产园区为依托,加快发展农业循环经济。

实现海岸带生态保护区水产业资源增值。此区域主体生态功能是维护海洋生态服务功能,保障海洋生态安全。通过改善和修复近岸海域生态环境,发挥资源的综合效益。围绕入海河流消除劣V类水质目标,在沿线农村开展垃圾、污水综合整治工作。改善河口生态环境,恢复滨海湿地,实施生态健康养殖。完善沿海防护林体系。(赵娜、冯海波、万宝春)

宁晋5年建成高产良田7.39万亩

近年来,宁晋县农发办始终把提高农业综合生产能力为首要目标,充分发挥部门职能作用,稳步提升耕地质量,促进农业增效、农民增收,累计投入资金10072万元,建成高标准农田7.39万亩。新增项目区年新增产值2327.85万元,新增纯收入2095.1万元,新增粮食1108.5万公斤,实现了经济效益和社会效益的双丰收。

为确保农发资金投入在最需要的地方,

该县在安排土地治理项目时,突出长效,重点向资源环境承载能力强、能够永续利用的乡村倾斜。5年来,全县实施的土地治理项目全部选择在园区建设,确保了项目能够长久运行,发挥最大效益。5年来,共实施土地治理项目8个,单个项目区平均耕地达9237亩,集中连片的高标准农田极大地提升了农业综合生产能力,资金的规模效益实现了最大化。

同时,该县以新型经营主体为抓手,围绕推进适度规模经营,推动一二三产融合发展,实现了高标准农田建设与产业化有机结合。在农业基础较好的纪昌庄乡实施了省级高标准农田开发创新示范区试点项目,在建设1.1万亩高标准农田的同时,为当地一家小麦深加工企业建设2500吨农产品电商平台产业园,带动农民增收170万元以上。

针对高标准农田建设工程量大、位置分散的特点,该县实行农发办、乡村干部、受益群众和监理单位四位一体监督机制。项目建成后,通过成立管护组织,配备专职人员,落实管护经费等措施,明确管护主体,真正实现了农业开发项目建一片,成效一片,保证项目工程运行良好,持续发挥效益。

(李运强、张海涛、李三虎)