



头顶没了“蜘蛛网” 地下建了共享线

——廊坊平旺里小区治理“空中飞线”探访

□河北日报记者 宋平

平旺里小区的空中曾架着多少条线?就是在这里已生活了25年,作为楼长的相永鑫也说不清。他想了想,“用‘蜘蛛网’来形容应该不为过。”

建成于1981年的廊坊市广阳区平旺里小区,共有4栋楼,226户人家。进行“空中飞线”改造前,各种横七竖八的线路从窗前、单元门和外墙上穿过,甚至越过楼间空地,再继续盘踞在另一栋楼的窗前、单元门和外墙上。

由于没有统一规范的管理,强电、弱电线缆混搭重叠,时间久了,有的成了团儿,有的压在了燃气管道上,不光难看,更不安全。

听说要进行老旧小区改造,在有关部门今年年初征求居民改造意见时,相永鑫和邻居们问:“能不能让头顶上的飞线不再‘飞’了?”

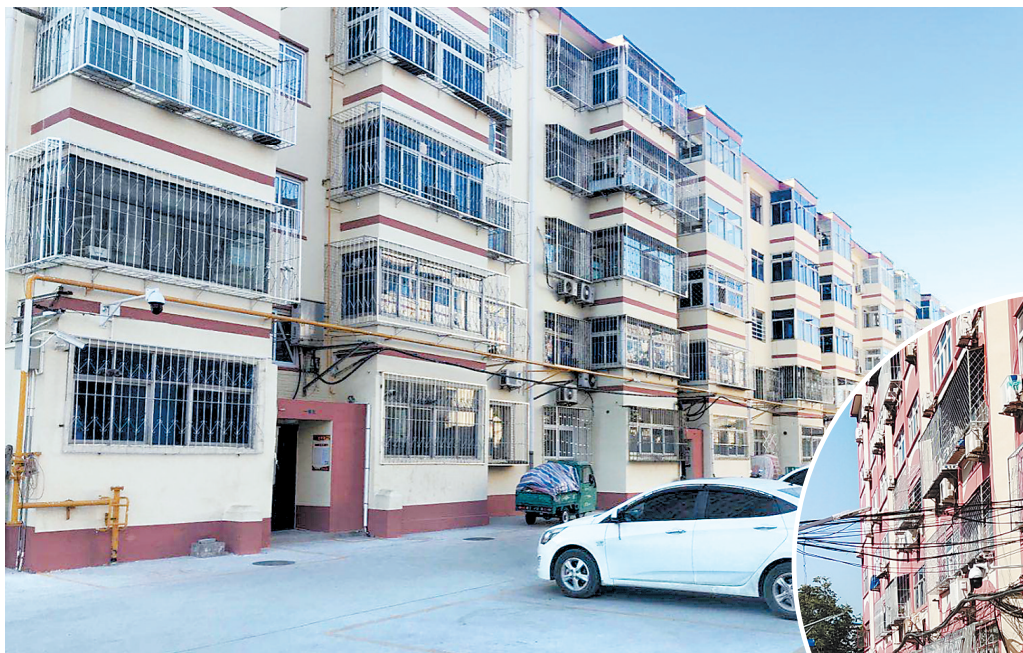
“能,但改造有难度!”廊坊市住建局副局长李金龙坦言,2018年刚启动城镇老旧小区改造时,因为“空中飞线”改造涉及多家电信运营商,而且需要运营商负担部分资金,协调难度非常大。直到去年,廊坊市才将“空中飞线”治理纳入城镇老旧小区改造中。

虽然也参考了外地经验,但解决头顶上的“千条线”,依然是千头万绪。

通过实地调研,廊坊市住建局旧改办工作人员发现,老旧小区“空中飞线”问题主要由通信线路交替更新和居民为电动车充电私拉电线导致。由于市场竞争激烈,居民经常更换电信运营商,新线路不断增加,老线路无人拆除,线路越来越多,再加之有些施工不规范,线路混乱难以治理。

为了在“千条线”里捋出一条出路,廊坊市住建局旧改办在市政府主导下,引入与电信运营商长期合作的廊坊市长通网络工程有限公司作为具体施工单位,由市政府组织召开住建部门、市通信办、电信运营商、长通网络等多方参与的协调会。

新线怎么埋、旧线何时拆,谁来出资、又怎样施工,各种细节都需要一一



▼图为旧有线路拆除前的廊坊市平旺里小区。

▲图为“空中飞线”治理后的廊坊市平旺里小区。
本稿图片均由廊坊市长通网络工程有限公司供图

商定。经过协商,“空中飞线”改造采用入地模式,户外部分由政府负责投资、长通网络负责管线铺设,入户部分的改造由电信运营商承担,以政府投资撬动企业资金。

政府在想办法,作为施工方的长通网络也在动脑筋。

由于技术原因,老旧小区各家电信运营商都是各家安装各家的线路,还要配备接入小区的光交箱和无数个各户分线的分纤箱。因为线路不通用,不仅浪费资源,居民想要换用其他网络,也非常难。

长通网络总经理刘俊峰告诉记者,他更愿意把“空中飞线”改造称为老旧小区通信线路入地及通信设施共建共享工程。通过这次改造,既要让飞线入地,也要让电信运营商接入网实现共建共享,提升网络质量的同时,方便居民使用。

摒弃各家运营商旧有的铜钱线缆,

地下管网铺设改为可通用的通信光缆,通信光缆经过光交箱后,在各单元的二楼再安装多网合一的分纤箱,各家运营商就可以经由一个分纤箱对线缆进行割接入户。

统一设计、统一施工、统一光纤入户,统一拆旧,避免了重复投资,减少了政府和运营商的成本,也打消了运营商担心用户流失的疑虑。

线路割接势必会产生短暂的信号中断,为避免因信号中断导致居民用网需求受损,施工采取先接新线、再拆旧线的模式,并在割接前告知居民具体的割接时间。

考虑周到的施工安排,让相永鑫和居民们感到很暖心,“现在安上了多网合一的分纤箱,想接哪一家网络都很方便。”

同时,为解决电动车充电私拉电线的问题,廊坊市住建局旧改办根据实际情况,采取桥架或地理方式把电

线引入储藏间,方便居民使用;或在自行车棚安装充电桩,解决私拉电线的问题。从去年开始至今,廊坊市已对23个老旧小区的“空中飞线”进行了治理。

如今在平旺里小区,“抬头见网”已成过去时,清爽的窗前、墙面和毫无遮挡的天空,让相永鑫的心里也透着亮。

省住建厅房地产市场管理处副处长张博涛介绍,为解决老旧小区居民这件头顶上的烦心事,目前,我省已把架空线路整治纳入老旧小区基础类改造。省住建厅会同省通信管理局、省电网集团、省电力公司、冀北电力公司等,指导帮助各市协调各方力量,合力做好老旧小区改造项目架空线路整治工作,着力破解“蜘蛛网”治理难题。

通关再提速 我省首票“两段准入” 进口货物通关

河北日报讯(记者苑立 通讯员张晨宇、李一凡)11月3日,石家庄海关在唐山港京唐港区启动“两段准入”改革试点。当日,我省首票“两段准入”进口货物顺利通关。

当日9时48分,迁安市九江线材有限责任公司申报进口铁矿粉8.04万吨。与以往不同的是,报关员申报时,申报界面多了一个“附条件提离”选项,只要勾选此选项,货物就能实现自动化核批,完成缴税和基础查验后即可在口岸提离。

10时51分,该票货物完成放行,企业开始提离货物。“实施‘两段准入’后,缴了税就能提货,我们可以先拉到自己厂

区,等检测结果出来,铁矿粉就能进炉使用了,大大节省了货物堆存的仓储成本,提高了物流效率!”迁安市九江线材有限责任公司吴经理说。

“两段准入”,是指对进口货物准予提离和准予销售使用实施分段准入监管,即“准予入境”的进口货物完税后可以直接从进口口岸提离,待检测合格后再“合格入市”。这是海关监管作业方式的一次重大改革,实现了大多数中低风险进口货物的快速通关和流转,有助于减少货物在口岸积压,降低货物滞港产生的仓储成本和时间成本,提升海关监管和通关的整体效能。

“双11”期间 全省邮(快)件业务量 预计达1.28亿件

河北日报讯(记者方素菊)从省邮政管理局11月3日举办的河北省2020年快递业务旺季服务保障新闻通气会上获悉,今年的快递业务旺季自11月初开始至2021年春节(2月12日)前夕,共计103天。预计“双11”“双12”及2021年元旦和春节前的快递集中促销将带动业务量显著增长。

受上游电商提前开启“双11”的影响,预计今年11月份行业揽收量和投递量将总体走高,呈现双峰形态。其中,11月3日至5日和11月11日至12日将出现旺季峰值。

初步预计,11月1日至16日,全行业处理的邮(快)件业务量将达3.02亿件,同比增长47%左右。其中,“双11”期间(11月11日至16日)业务量将

达1.28亿件,比去年同期将增长48%左右。预计“双11”期间,日均业务量达2100万件,约是日常业务量的2倍。在揽收方面,11月1日形成小高峰,11月11日至13日揽收任务最重,将出现揽收峰值。在投递方面,11月5日将形成小高峰,13日至17日压力最为集中。14日、15日或16日将出现投递峰值。

应对快递业务旺季,我省将坚持省、市上下联动和政府、协会、企业三维互动,加强协调协作,以实现“三不”(全网不瘫痪、重要节点不爆仓、行业不发生疫情)和“三保”(保畅通、保安全、保平稳)为目标,继续发挥“错峰发货、均衡推进”的核心机制作用,确保快递业务旺季期间行业平稳运行与寄递渠道安全畅通。



中国国际进口博览会
CHINA INTERNATIONAL
IMPORT EXPO

中国国际进口博览会战略合作伙伴
THE STRATEGIC PARTNER OF THE CIIE



携百年匠心 览万物芳华

A Century of Ingenuity
BOC, your connection to CIIE



中國銀行
BANK OF CHINA