

入选“全球农遗”，宽城板栗栽培有何独到之处

河北日报记者 陈宝云

11月11日,农业农村部官网发布消息,河北宽城传统板栗栽培系统、安徽铜陵白姜种植系统和浙江仙居古杨梅群复合种养系统三项遗产系统顺利通过专家评审,正式被联合国粮农组织认定为全球重要农业文化遗产。截至目前,我国全球重要农业文化遗产数量增至22项,继续保持世界首位。

相比世界文化遗产,不少人对全球重要农业文化遗产较为陌生。联合国粮农组织将其定义为:农村与其所处环境长期协同进化和动态适应下所形成的独特的土地利用系统和农业景观。这种系统与景观具有丰富的生物多样性,而且可以满足当地社会经济与文化发展的需要,有利于促进区域可持续发展。

宽城传统板栗栽培系统有何独到之处?

最近,宽城满族自治县碾子峪镇艾峪口村的万亩栗园里,随处可见忙碌的身影。村民们正就地取材,把收集到的杂草、树枝挖坑埋藏,为栗树准备绿肥。

“我们采用自然生草定期刈割的土壤管理模式,每年刈割两到三次,把杂草制成有机肥料,这样既解决了山上杂草运输难题,还起到了稳定地温、保障墒情等作用。”艾峪口村党支部书记贾中友说。

半山腰上,栗树下一个个鱼鳞状的树坑引起记者注意。“勤劳的先辈们为了栽种更多栗树,就向山地要空间,挖出长2米、宽1米的定制穴,栽植板栗。”贾中友说,因定制穴上下错落呈鱼鳞状,当地百姓称之为“鱼鳞坑”。随着耕作年限的增加,“鱼鳞坑”沿水平方向逐渐延展,形成了兼具防止水土流失和蓄水抗旱功能的微型生态系统。目前,艾峪口村板栗种植面积超过1万亩,年产量1000余吨,产值2000余万元。

在大屯村的一片栗园内,两棵直径超



11月3日,游客在宽城满族自治县参观有720年历史的古栗树。河北日报记者 陈宝云摄

1米的古栗树依旧枝繁叶茂,每年可产板栗100多公斤。

“经省林业司法鉴定中心鉴定,这两棵板栗树定植于1303年,距今已有720年历史,是国内经司法鉴定现存树龄最长的古栗树。”该县农业农村局作物站站长商贺利说,当地板栗栽培已有3000多年历史。目前,全县拥有百年以上古栗树45306棵。

宽城地处燕山山脉东段,光照充足,雨热同期,昼夜温差大,土壤富含铁,生长的板栗色泽光亮、易储易剥、入口香甜,被誉为“中国板栗之乡”。截至2022年年底,宽城板栗种植面积达80万亩,占全县林地总面积的42%。2022年宽城板栗产量达4.56万

吨,实现产值6.9亿元,带动19万栗农实现增收,板栗收入占农民人均纯收入的30%。

“千百年来,宽城人依山就势整地栽栗树,林下间作谷物、饲养家禽,用剪下的枝条栽培栗蘑,用物理和生物的方法防治病、虫、草害,形成了梯田—板栗—作物(家禽)复合经营体系,并与周围植被共同构成独特的山地景观,发挥着重要的水土保持和水源涵养功能。”商贺利说,宽城传统板栗栽培系统的功能不仅表现为提供板栗果及附属产品,还具有重要的生态、文化、科研等价值,对全球山地生态农业建设具有示范作用。

经测量,宽城每平方公里栗园水源涵养量可达6500立方米,栗园内空气负氧离子含量每立方厘米达2万个。

近年来,宽城始终秉持“在发掘中保护,在利用中传承”的原则,在全县范围内进行板栗资源普查,建立板栗资源圃(种质资源圃)、板栗古树及板栗园资源数据库和保护区,进行农业文化遗产地环境监测,做好良种保护。开展板栗文化普查,收集相关物质、非物质文化遗产,将农业文化遗产的传承与发展融合到生态文明建设、和美乡村建设、生态环境保护、文旅产业发展等工作中,为申报全球重要农业文化遗产奠定坚实基础。

“我们将举全县之力,保护好、管理好、传承好宽城传统板栗栽培系统,为发展全球重要农业文化遗产事业和生态农业的可持续发展作出贡献。”宽城满族自治县县委书记张成表示。

乡村行·看振兴

这个淘宝村,不止有“两把刷子”

河北日报记者 宋平

乡村振兴有新品

“这款以梅花鹿纹为装饰的化妆刷,是咱家与颐和园联名的六合太平系列套刷,采用人造纤维,柔软蓬松……”11月3日上午10时许,青县马厂镇东姚庄村的一个直播间里,主播苑慧妍正手持“艾诺琪”品牌化妆刷进行直播。

电脑屏幕上,直播数据实时滚动;旁边架子上,整齐摆放的化妆刷外形各异。这一天,她还重点推荐了“艾诺琪”大师系列点彩刷。

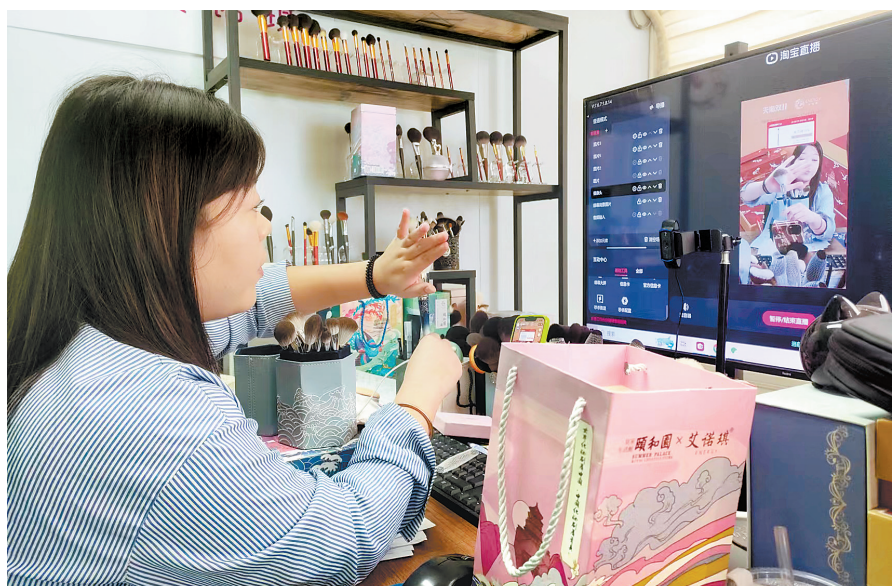
从底妆到眼妆,一个完美妆容少不了化妆刷的参与。但东姚庄村可不止有“两把刷子”。

将视线拉远,这里原来是青县兴源制刷厂的天猫旗舰店直播间。直播间外的展示墙上,色彩缤纷的化妆刷透露出这里的时尚基因——经典款大师系列使用了大气的黑檀木刷柄,主打高颜值的光橙茶系列用亮丽的橙色配上金色的铜管,簪竹系列则以深绿色为基调。

眼影刷、鼻影刷、眼线刷、遮瑕刷、粉底刷、眉粉刷……铅笔头型、斜角型、桃型、扁口圆角型、平圆头型、坡型……多得数不清的刷型让这里更像是美妆展。

康绍兴,既是兴源制刷厂的创始人,也是青县化妆刷行业协会会长。他告诉记者,青县化妆刷产品在国内市场的占有率在60%左右。2021年,青县被中国轻工业联合会和中国日用杂品工业协会联合评为“中国化妆刷之乡”。而东姚庄村所在的马厂镇更是青县化妆刷产业的发源地之一。

30多年前,韩国不少刷具制造厂陆续落户马厂镇。康绍兴和当地许多人一样进入韩资企业工作。后来受当地劳动力成



11月3日上午10时许,在青县兴源制刷厂直播间,主播苑慧妍正在介绍“艾诺琪”品牌化妆刷。河北日报记者 宋平摄

本提高等影响,韩资企业逐渐没落。既有技术又敢于突破创新的当地手艺人,开始创办本土企业,并孕育出了多个在网络上受到高度认可的国产化妆刷品牌。

“艾诺琪”便是其中一个。

2006年,康绍兴创办了沧州第一家国产化妆刷厂兴源制刷厂,并于2011年注册“艾诺琪”商标。从代加工做起到创办自己的化妆刷品牌,兴源制刷厂逐渐在天猫、抖音等多个电商平台打开市场。2019年,东姚庄村被阿里研究院评为“中国淘宝村”。

在康绍兴看来,美妆界流行的“中国化妆刷千千万,河北沧州占一半”,是美誉也是压力。

一把化妆刷主要由刷毛、金属口管和刷杆三部分组成,制作工艺看似简单,实际上却有很多外行难以跨越的门槛。

兴源制刷厂生产负责人邢然介绍,化妆刷起源于日本,从日本流传到德国、韩国等地,然后经韩资企业传入中国。日本和韩国的化妆刷品牌技术成熟、产品丰富,就连高级刷毛等优质原料的供应商都倾向于只向日韩几大品牌供货。国货品牌想打开市场,就要从模仿走向创新,提升自己的产品力、品牌力和文化力。

走出直播间,记者来到二楼的生产车间。偌大的生产车间里,八排工作一字排开,磅毛称重、整理梳毛、墩形造型、拼接刷毛、注胶粘帖、调毛整形……制作化妆刷的30来道工序,在这里由娴熟的工人手工完成。经过包装、质检、入库后,工人再根据订单打包发货。

仓库货架上,一排排印有“颐和园”字样的化妆刷产品格外显眼。

六合太平系列套刷的设计灵感来自颐和园内的铜鹿、铜鹤和万寿山,桃花知鱼系列套刷取材于颐和园内的知鱼桥……为打造品牌核心竞争力,从2018年起,兴源制刷厂推出颐和园联名款产品。其中,六合太平系列套刷自面世以来,销售量已有6万多套。

得益于多年的技术积淀和不断创新,兴源制刷厂的化妆刷自有品牌之路越走越顺。今年,兴源制刷厂在产品创新和宣传方面的投入比去年增加20%以上,研发创新化妆刷单品近百种,其中有70多种实现了在线销售。

伴随兴源制刷厂的发展,当地的化妆刷产业基础在持续巩固,产业链条基本形成。更令康绍兴高兴的是,随着知名度打开,优质原料供应商开始向青县制刷企业供应高级原料,打破了日韩品牌垄断的原料市场。

产业的发展带来更多的就业机会。在东姚庄村及其周边,从事化妆刷及其配套产品生产和销售的约有2000人,仅兴源制刷厂就有100多位来自周边的村民。像年轻时的康绍兴和邢然一样,年轻的苑慧妍选择了在制刷厂工作。不同的是,苑慧妍的工作增添了更多的电商元素,手里的产品也“走”得更远。

就在记者到兴源制刷厂采访的当天,兴源制刷厂外贸团队由迪拜参展归来。这是他们首次参加在迪拜举办的美妆美容展,并带回了海外客户的打样需求。

邢然告诉记者,通过亚马逊、速卖通等跨境电商平台和海外展会,他们实现了“买全球、卖全球”的梦想。提升创意和营销价值,实现从中国品牌向全球品牌的进阶升级,是他们下一步的奋斗目标。



扫码看视频

邯郸市永年区前马营村 急事难事“接龙”办 和美乡村大伙建

燕赵农村报记者 李月锋

10月上旬,邯郸市永年区东杨庄镇前马营村两条大街铺了柏油路面,一条街整修了便道,村庄面貌焕然一新。

但是,柏油路面与每条胡同交叉口,横着一排宽的排水沟,出行不方便,村民为这事儿闹心。“如果不解决,三轮车、电动车不能进出,要是有人拉土垫斜坡,不仅堵了排水沟,还影响环境卫生。”村党支部书记苗伟说,“这点儿活不在施工项目范围内,村里集体收入少,也没有这项开支,该咋办?”

“用厚铁板铺在排水沟上,既简单又方便以后清淤。”村民马高英找到村委会谈了自己的想法,“村里没钱,大家捐款吧。”

经过村委会同意,10月16日上午,马高英在微信“村群”里倡议捐款买铁板,发起“接龙”。他第一个捐款180元,接着,马金桥捐款200元,马晓飞捐款200元……不到两天工夫,共计收到捐款6080元,其中,一位不愿具名的村民捐款600元。

村民的捐款,解决了资金难题。前马营村在30条胡同口、6个宽巷口和学校门

口铺了厚铁板垫板,并用钢钉加固。排水沟上有了“铁板桥”,出行方便又顺畅。

近年来,前马营村村民自发组织捐款“接龙”活动十余起,依靠社会力量办了许多关系百姓切身利益的急事、难事,彰显了村民热爱家乡、积极参加乡村建设的热情。

今年5月初,该村打算在洛河大堤上垒砌一道防汛墙,但缺乏资金。开包厂的王翠雅带头捐款3000元。随后,大家踊跃“接龙”,有捐款的,有捐献砖、沙石物料的,有无偿提供车辆的,一场“接龙”让问题迎刃而解。

得知需要劳力后,又一拨报名出工的“接龙”开始了。村民马科的年过六旬,会干泥瓦活,主动来工地垒了8天墙。80多岁的马连印、马兰印和马海老人也报了名,在工地搬砖、给砖喷水,村干部擦了几次都不离开。男劳力懂技术,放水线、测标高、下地基,妇女们接水管、平整地面、搬砖、和水泥……至防汛墙半个月,107位村民自愿出工,用工500多个,一道长540米、高50厘米、宽25厘米的防汛墙垒好了,成为该村一道安全屏障。

村委会马伟梅说,捐款“接龙”活动是村民自发的,已有十多次,比如,给患病的困难户王某捐款6700元、2019年汛期捐款捐物、2020年疫情期间捐款捐物等,“在外打工的、村里的男女老少踊跃‘接龙’,生怕自己落在后边,村民们建设和美丽乡村的热情被点燃了。”



11月20日,全国政协常委、中国工程院院士、北京大学人民医院院长王俊接受了记者专访。刘光昱摄

11月20日,北京大学人民医院雄安新区建设工程项目开工动员会在雄安新区举行。

在开工动员会期间,中国工程院院士、北京大学人民医院院长王俊接受了记者专访,介绍了北京大学人民医院雄安新区的定位、在医疗方面的特色以及落地雄安的意义。

记者:北京大学人民医院雄安新区项目正式开工,如何把雄安新区建设成为具有雄安人文特色的现代化综合三甲医院?

王俊:雄安新区的开工,不仅是一个建筑工程的起点,更是一个健康梦想的启航。北京大学人民医院雄安新区建设工程项目是落实党中央、国务院疏解北京非首都功能的实际行动。雄安新区项目以“礼序·传承”为设计理念,建筑布局及风貌遵循容东片区城市肌理,外观简洁方正,色彩清新明亮。项目将打造各功能区相互融合的医疗空间,设计多层次的景观慢行体系,营造绿色自然的医疗环境,并通过智慧医疗平台等,满足不同患者诊疗及健康康复的需求。

雄安新区建成后,血液、胸外及创伤三大院士团队领衔的国家重点学科将进驻院区,以“大专科、强综合”为特色,为疏解对象和当地居民提供高标准、全方位的优质医疗服务,持续增强人民群众的获得感、幸福感、安全感。

记者:北京大学人民医院如何发挥优质医疗资源龙头作用,根植雄安、辐射全国,努力做医学创新的引领者、民生建设项目的示范者、千禧大计的践行者?

王俊:北京大学人民医院将本着“对历史负责、对人民负责”的初心,按照雄安新区“世界眼光、国际标准、中国特色、高点定位”的理念定位和“疏解资源、提升能力、优化布局”使命任务,遵循“一体两翼”布局,把雄安新区打造成为现代化、高水平、特色突出的国家级医疗中心。

除了医疗功能的实现,雄安新区还将承担医学人才培养、科学研究和成果转化的功能和责任,为高质量发展和健康中国建设助力。

从立足雄安、服务京津冀,再到立足冀中、辐射全国,我们将充分发挥北京大学人民医院综合学科优势,促进京津冀医疗卫生协同发展,为疏解北京非首都功能起到示范带头作用。

医生上门,失能老人 居家“能养能医”

河北新闻网记者 吕若汐

“这两天程奶奶身体怎样?有胃口吗?”

近日,石家庄市裕翔社区医养结合服务中心爱心家庭团队医生吴向更与团队护士,来到桥西区平安小区程奶奶家,一边跟程奶奶的弟弟程训义说话,一边从医疗箱里拿出镊子、小刀、纱布等医疗工具。

“胃口好着呢,保姆每天早上喂她一袋热牛奶,身上的褥疮看着也好多了……”程训义笑着说。

说话间,吴向更向程奶奶帮助下给程奶奶翻了身,紧接着换纱布、换药……约20分钟,他们帮程奶奶进行了清创。

程奶奶今年89岁,未婚,一直由弟弟程训义照顾。“大约两个月前的一个晚上,姐姐意外从床上摔了下来,这一摔直到现在也没站起来,脑子也是时而清醒时而糊涂。”程训义说,于是他就请了保姆,一起看护程奶奶。

程奶奶由于长期卧床,引起骶尾部局部组织破溃,医生评估诊断为二级压疮,需定期去医院检查和清理褥疮。由于行动不便,每次挂号、排队、检查,一套流程下来,都要耗上大半天。这成了程奶奶及家人的一件烦心事。

程训义说,他也曾想过把姐姐送到养老院,但姐姐在清醒的时候多次说不喜欢养老院,他要尊重姐姐的选择,“衣食住行上能让保姆帮忙,可日常检查护理上药让我犯了难。”

正在程训义发愁的时候,他的女儿联系了裕翔社区医养结合服务中心。

10月17日,服务中心接到程训义第一次预约后,当天就上门为程奶奶进行了一系列检查,更换尿管、清理褥疮,并约好第二次

上门时间。困恼程训义的难题解决了。“技术好、态度好、服务好、价格亲民。每周按时按点上门治疗,我安心多了。”程训义说,最高兴的是,他姐姐的精气神也比之前更好了。

据了解,为解决一些失能老人的日常就医需求,石家庄市裕翔社区医养结合服务中心先行先试,自2018年起为居家老人提供上门医疗护理、康复训练、关怀服务、生活照料等。

服务中心主任张毅介绍,他们已组建了9个爱心家庭团队,每个团队由一名医生、一名护士及一名康复师组成,24小时不间断为居家老人提供医护服务。此外,服务中心依托互联网和智能化手段,专门研发了智慧养老云平台,平台收到相关信息后,后台服务人员会立即进行派单。

随着人口老龄化程度持续加深,失能老人怎么养老,成为很多家庭面临的一个共同难题。

“医生、护士、康复师等可以直接上门服务,极大满足了居家失能、部分失能老年人的需求,消除了很多老年人居家养老‘养不能医’的顾虑。”省卫健委老龄健康处工作人员介绍,今年以来,我省持续推动社区医养能力提升行动,目前各地挂牌运营的社区医养结合服务中心达到394家,医养结合服务正在从机构走向社区,并以社区为平台向居家延伸。

做好清创后,吴向更轻给程奶奶按压肩颈、双腿,一边按摩一边教旁边的保姆,“要每天给老人家按腿、翻身,褥疮才会好得快……”

伴着吴向更的“碎碎念”,程奶奶酣然入梦。