

记者走基层

# 我为中欧班列做安检

河北日报记者 方素菊

3月12日上午10时许,石家庄国际陆港内,一辆装载集装箱的货车行驶过汽车衡(用于大宗货物计量的主要称重设备)后,停在在检箱平台正前方,等待着开出国门前的第一道安检。

站在检箱平台上的杨晓打开集装箱里的一箱货物,首先与手里清单上的货品名称核对了一下,没错,是一箱灯具。然后他又把这箱灯具挨个翻了一遍,发现没有其他物品之后重新封上,仔细查看集装箱的箱体,确保箱体、箱杆都安全后,对集装箱施封并记录下施封号。

杨晓是中国铁路北京局集团有限公司石家庄铁路物流中心高邑网点的一名货运员,今年26岁,主要负责中欧班列集装箱的安检查危工作。“‘钢铁驼队’驰骋万里,货物的装载安全至关重要。”杨晓说,他的工作就是要仔细核查集装箱内的货物信息、超偏载数据、装载加固方案和材料使用等,确保万无一失。

2018年,从石家庄国际陆港开出首列中欧班列起,杨晓便开始在石家庄铁路物流中心高邑网点工作。6年来,他见证了石家庄国际陆港的飞速发展。

“刚来的那两年,这里开行的中欧班列一年也没有多少列,那时候我除了负责集装箱的安检查危外,还负责内勤工作。”杨晓说,前些年,石家庄国际陆港只有一台龙门吊作业,两条铁路专用线。现在,这里的中欧班列实现了常态化运行,几乎每天都有班列从这里开出,龙门吊增加到了3台,还增加了移动起来更加灵活的集装箱正面吊,铁路专用线也增加了4条。



3月12日,杨晓正在对集装箱内的货物进行安全检查。河北日报记者 方素菊摄

说话间,一个装载着造雪机的集装箱被拉到检箱平台。杨晓走进集装箱,仔细查看造雪机的装载情况,并提出加固方案。“现在集装箱里的货物品类比原来丰富了,我们的知识也要随之更新,各个加固点都要考虑到,不能放过一丝一毫的隐患。”杨晓说,原来走中欧班列的货物主要为毛巾、圣诞节装饰品等,现在汽车、造雪机等增多了,而这些货物的加固方案他都要熟悉。为了把工作做得更好,他还把服务前移,提前与货主沟通货物的加固方案。

6年来,杨晓的业务水平随着石家庄国际陆港的成长不断提高,如今他对各类集装箱货物的装载要点了然于胸,“现在,我每天能检查100多个集装箱,最多可以达到150个呢。”杨晓笑着说,每天看着场站里堆满的集装箱,想象着自己手查验的集装箱随着中欧班列穿越欧亚大陆,内心就充满自豪。

好,他还把服务前移,提前与货主沟通货物的加固方案。

6年来,杨晓的业务水平随着石家庄国际陆港的成长不断提高,如今他对各类集装箱货物的装载要点了然于胸,“现在,我每天能检查100多个集装箱,最多可以达到150个呢。”杨晓笑着说,每天看着场站里堆满的集装箱,想象着自己手查验的集装箱随着中欧班列穿越欧亚大陆,内心就充满自豪。

## 张北县东瓦窑村 “文化佳肴”让生活有滋有味

河北日报记者 王峻峰

### 乡村振兴驻村故事①

3月6日晚,张北县二台镇东瓦窑村文艺播厅里光影闪耀,人声鼎沸。东瓦窑村庆祝“三八”国际妇女节文艺汇演正在这里举行。

歌舞、快板、小品、二人台……节目精彩纷呈,观众掌声不断。“演出由村民自编自导自演。带着浓浓乡土味的节目,展现出新时代农民的精神风貌。”演出现场,交通银行河北省分行驻东瓦窑村第一书记刘海涛对记者说。

东瓦窑村位于二台镇东北3公里处,曾是深度贫困村,现有常住人口178户436人。近年来,东瓦窑村大力发展果蔬大棚、马铃薯仓储、光伏等产业项目,不仅从贫困村变为小康村,而且村集体收入大幅增加,2023年达到70万元。

“文化赋能乡村振兴。形式多样、接地气的文化活动,在满足村民文化生活和人际交往需求的同时,也凝聚起向上向善的力量,让村子充满了生机与活力。”刘海涛说。

2021年,由河北省妇联、交通银行河北省分行、张北县文化广电和旅游局等单位联建的东瓦窑村文艺播厅投入使用。该播厅投资60余万元,面积220平方米,能容纳150名观众。东瓦窑村还组建了文艺宣传队,不仅本村人积极参加,还吸引了周边村的文艺爱好者,目前常年参加活动的有50余人。

“播厅里灯光、音响、乐器等设备齐全,视听效果很棒。自打有了这个播厅,俺们参与文化活动的积极性更高了。这次我参加的是开场舞表演,可高兴了。”47岁的东瓦窑村村民郭金艳笑着说。

在东瓦窑村,一年四季都能看到村民参与文化活动的踪影。每逢春节、元宵节、“三八”国际妇女节、“五一”国际劳动节、国庆节等节日,村“两委”和驻村工作队还会组织联欢会,让群众载歌载舞庆祝新生活。

“文化赋能乡村振兴。形式多样、接地气的文化活动,在满足村民文化生活和人际交往需求的同时,也凝聚起向上向善的力量,让村子充满了生机与活力。”刘海涛说。

## 走进河北县级博物馆

# 穿越岁月长河 感受燕风涿韵

## ——涿州博物馆探访

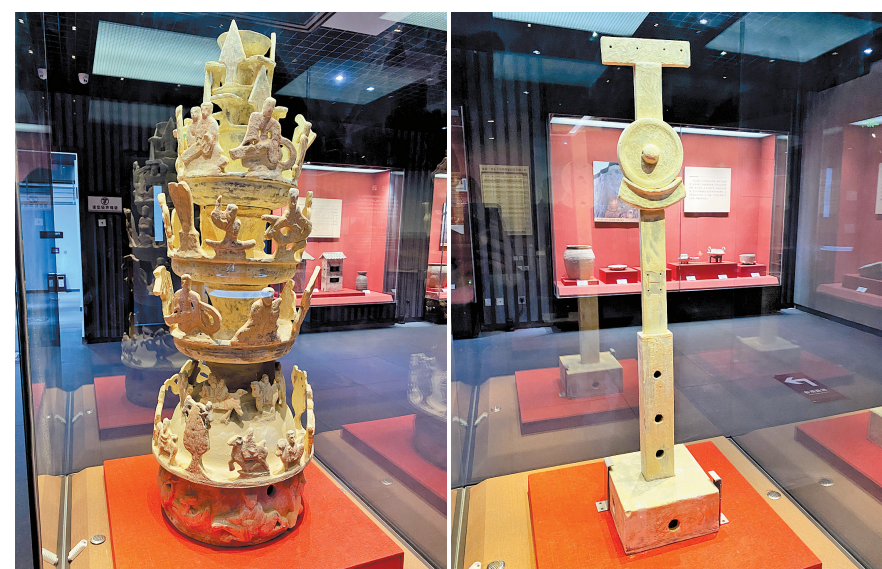
河北日报记者 张晓华

3月1日,天朗气清。形如如意静卧城中的涿州博物馆,越发显得明媚动人。走进这座涿州市地标性建筑,记者发现,在其现代时尚的外表下,实则蕴藏着丰厚的历史文化内涵。

涿州,因水得名,以土称沃。自春秋战国燕之涿邑,至明清时期畿南首郡,可谓物华天宝,山河竞秀。“馆内基本陈列以‘幽燕沃壤 大美涿州’为主题,展览面积1万平方米,馆藏文物近3万件,全面展示涿州悠久的历史文脉。”在涿州博物馆副馆长王鑫的引领下,记者行走在各个展厅间,感受着这座千年古城的历史脉动。

涿州汉代墓葬群较多,汉代出土文物尤其是色彩鲜艳、造型美观的彩绘陶器,成为博物馆展陈的亮点。“陶韵绚彩”展厅内陈列的,便是一处东汉家族墓群出土的彩绘陶器。展厅内复建了其中1号墓的考古发掘现场,该墓出土的两件一级文物也成为涿州博物馆的镇馆之宝。

在展厅中央两个玻璃展柜内,记者看到了这两件珍贵的彩绘陶器。其中的彩绘陶神灯通高1.3米,整体分四组叠置,共七层。各层塑有形态各异的骑俑、乐俑、舞蹈俑等,还有飞鸟、玉兔、猎犬等动物。陶灯采用贴塑、模印等装饰手法,通体施以白色陶衣,并以朱墨线条描绘出人物眉目、服饰衣褶、动物鳞片、树木枝杈等,色彩鲜明,生动传神,具有强烈的表现力及感染力。讲解员王小萌告诉记者,彩绘陶神灯作为随葬品,以其精美繁复的造型将天上与人间、远古神话与日常生活融合在一起,既写实又浪漫,表现了墓主人及其家族祈求田园富庶、六畜兴旺的愿望。



3月1日,涿州博物馆展厅内的东汉彩绘陶神灯(左)和东汉彩绘陶陶台(右)。河北日报记者 张晓华摄

另一件彩绘陶陶台,通高1.14米,由底座、镜架和镜体三部分组成。镜架和镜体均施以白色陶衣,再用黑色和朱色绘以云气纹等。“秦汉以来,镜台在人们生活中比较常见,但这件陶台却十分奇特。”王小萌让记者仔细观察镜架上垂直排列的三个圆孔。“这是用来调节高度的,使用时可以根据需要进行升降,这种用镜方式在国内尚属首见。”王小萌说,到了隋唐时期,涿州城内手工业发达,商贸繁荣。在“涿水长歌”展厅,陈列着一枚特殊的金币。透过展柜上专门设置的放大镜,记者看到,金币为圆形,无孔,铸造精美,正反两面都铭有清晰可辨的阿拉伯文字。王小萌介绍,这枚金币

重4.22克,2013年出土于涿州境内的唐代墓葬,属于公元7至8世纪的阿拉伯帝国倭马亚王朝。这枚闪闪发光的金币,见证了盛唐时期涿州地区的社会繁荣景象,也展现了唐代中外政治经济文化的密切交流。

说起涿州,人们常常会想到“桃园三结义”的故事。在“涿水长歌”展厅一角,记者看到了刘关张“桃园三结义”的复原场景。刘备和张飞故里都在涿州,如今建有三义宫和张飞庙。展厅内还陈列着一块“风雨竹”图文碑,原嵌于三义宫照壁之上,碑上刻竹两丛,左为风竹,似在风中摇曳;右为雨竹,犹如暴雨浇淋,故称“风雨竹”。细观可以发现,竹叶组字成诗,读来为一首五言绝句:“不谢东君意,丹青独出。莫嫌孤叶淡,终久不凋零。”相传此画是关羽身陷曹营时亲笔所绘,以竹之气节载道义之精诚,表达了他“感恩厚,旧义难忘”的思想感情。因构思巧妙,成图自然,形态生动,“风雨竹”屡屡被后人勒石成碑,得以千古流传。

岁月长河,奔流不息。诸多历史遗迹,穿过悠悠时光,刻下斑驳印痕,见证着古城的沧桑巨变。如何让更多人走进博物馆,感受这燕风涿韵中的历史脉动与人文情怀?王鑫表示,除了常设展陈外,该馆还在春节、端午、中秋等传统节日,利用地下中厅等休闲娱乐区,举办非遗市集、研学体验、书画展览等丰富多彩的文化活动,并走进学校、社区等开展历史文化讲座,增强人们尤其是青少年对中华优秀传统文化的了解,对家乡历史文化的热爱,激发他们走进博物馆、了解博物馆的热情,真正让收藏在博物馆里的文物“活”起来“火”起来。

结构调整等形成的富余排污权,及时开展可交易排污权认定,简化交易主体审核,优先投放市场。可交易排污权出让困难的,可以按照排污权分级管理权限,由政府回购纳入政府储备。探索区域排污权租赁,在落实区域总量控制要求前提下,排污单位因生产波动需要短期增加污染物排放总量的,可以租赁其他排污单位经认定的可交易排污权。创新排污权金融产品,探索建立河北排污权交易指数,逐步推进排污权资产证券化。

类,安排不同特长的志愿者与其结对,提供精准持续服务。“我们将依托公益创业赛、志愿服务项目大赛等活动,培育、扶持、推广志愿服务项目,建好优质项目集群;依托青少年发展基金会,建立‘小橘灯’专项筹款项目,为省级优秀项目、困难儿童提供支持。”团省委书记侯贵松说,团省委将通过挖掘、表彰优秀助残项目、团体、个人,以及全面提升“小橘灯”活动的社会服务力、影响力、凝聚力。

## 衡水湖的“老朋友”回来了

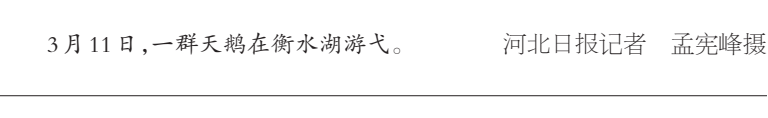
自春季迁徙季开始,衡水湖候鸟群十分活跃,鸟群种类也比往年丰富

河北日报讯(记者孟宪峰)3月11日,衡水湖国家级自然保护区,在一处宽阔的水域,一群天鹅在水面上时而梳理羽毛,时而悠然自得地游弋,为春天里的衡水湖增添了一道亮丽的风景。

随着春季迁徙季的开始,红嘴鸥、白鹭、苍鹭等候鸟飞抵衡水湖,它们或在碧绿的湖面或展翅高飞,或惬意觅食,为衡水湖带来了勃勃生机。“自春季迁徙季开始,候鸟群十分活跃,鸟群的种类也比往年丰富。”衡水湖自然保护区资源保护局湿地生态监测科科长张余广介绍,对比往年的春季监测和调查,罗纹鸭、花脸鸭、夜鹭等鹭类水鸟数量增长明显。在接下来的时间里,预计将有黑翅长脚鹬、反嘴鹬、环颈鸪、普通燕鸥、须浮鸥等“老朋友”陆续“回家”,衡水湖会越来越热闹。

最令监测人员兴奋的是,他们在鸟群中发现了天鹅的身影,“分两批次飞来,共监测到150只。”张余广说,天鹅属于南北迁徙鸟类,中途一般选择生态环境好的地方停留、栖息。衡水湖发现的天鹅数量越来越多,说明这里的生态环境越来越好。

据了解,每年春季都有大量候鸟在衡水湖停留、栖息、觅食。为给春季候鸟迁徙营造安全、友好的环境,衡水湖自然保护区不断加强鸟类监测工作,加大宣传保护力度。同时,增加巡护队伍力量,坚决维护好迁徙鸟类栖息地生态环境。



3月11日,一群天鹅在衡水湖游弋。河北日报记者 孟宪峰摄

## 我省推动排污权跨行政区域流转交易

(上接第一版)

坚持优化营商环境。把排污权作为重要生产要素,优化政府储备投放、服务项目建设。推动排污权跨行政区域流转、交易,在满足区域生态环境质量改善要求前提下,大气污染物排污权可以在全省流转、交易,水污染物排污权可以在同一流域内流转、交易。同一排污单位跨行政区域新建、迁建项目的,已认定的可交易排污权可以随项目流转。构建建设项目排污权交易“绿色通道”,新增大气污染物、水污染物排污权合计小于1吨的,优化交易方式,简化协议转让流程。

坚持推进绿色转型。鼓励排污单位自主减排,对通过重点行业环保绩效创A、超低排放改造、深度污染治理、产业

底,筛查出有自闭症倾向儿童16名,开展心理疏导和家庭康复指导服务,为早期康复赢得宝贵时间。今年,团省委将分层分类扩展智障、自闭症儿童帮服范围,建立助残志愿服务项目矩阵,加大资源整合支持力度,推动“小橘灯”助残接力计划常态化、规范化、专业化、社会化、品牌化发展,努力实现“帮服一个、造福一家”。根据规划,服务组织将根据智障、自闭症儿童的身体状况、自理能力、交往能力等情况将其分

## 春来抢抓农时

(上接第一版)

同时,机器上还配备了精准施肥系统,直接把农药灌进药箱之后就不用管了,机器可以自动调节配药。

在保定市望都县郭东村马铃薯种植现场,起垄机来回穿梭,种植户丁木红和工人们忙着挖坑、浇水,将马铃薯种放入坑中,进行地膜覆盖。“我今年打算种植10亩马铃薯,全部使用机械化起垄。”丁木红说。

为引导种植户抢抓农时,加快春耕生产进度,望都县成立了8支农业技术小分队,做好马铃薯、春玉米等农作物种植技术指导。“除了现在进行指导,我们将会继续跟进,帮助农民解决农事生产过程中遇到的问题。”望都县农业农村局农业技术推广研究员王建成说,进入春耕播种关键期,望都县充分发挥政策引导和科技服务作用,指导农户抢抓

## 田间耕作正忙

(上接第一版)

农时,全力以赴做好春耕春种。走在宁晋县换马店镇东枣村的一片麦田里,科优粮食种植专业合作社负责人柳义龙时不时俯下身,轻轻拨开土层,仔细查看小麦苗情和土壤墒情。

“小麦要增产,三分在种,七分在管。啥时候打药、浇水,技术人员都来地头指导,种地有专家做‘军师’,我们底气足得慌。”柳义龙说,农技人员早就提醒他提前备足农资机具,密切关注天气变化,及时查看麦田的墒情、苗情变化,科学诊断,分类施策,搭好小麦丰产架子。

农技推广,做给农民看,带着农民干。连日来,宁晋县组织农技人员分区包片深入田间地头,查苗情、查墒情、送技术,一线指导农民科学精细抓好田间管理,全力保障春季农业生产顺利进行。

小麦生产是全年粮食生产的第一仗。冬小麦播种以来,我省紧盯麦田冻害、前期麦苗旺长、小部分地区苗情偏弱等实际问题,确定了镇压划耱、控旺促弱转壮、保苗稳健生长的春管措施。

据农情调度,当前,河北3356万亩冬小麦返青顺利,已全部进入返青期,苗情长势向好,全省一、二类壮苗占比91.4%,较冬前提高1.2个百分点。

“小麦是我省重要的口粮作物,抓住了小麦生产,就抓住了全年粮食生产的主动权。”省农业农村厅相关负责人介绍,我省推行小麦全程精细化管理,建立了行政包联和技术服务“两大体系”,实行省包市、市包县、县包乡、乡镇包村的层层包联机制。充分发挥“一村一名农技员”作用,落实关键技术措施,环环紧扣抓好春耕生产,因地因苗加强精准指导和精细服务,为夺取夏粮丰收提供有力支撑。